

Организация коррекционно-развивающей и игровой среды для дошкольников с РАС в рамках реализации ФАОП ДО

Учитель - дефектолог МБДОУ «Детский сад №158
комбинированного вида с татарским языком воспитания и
обучения» Советского района г.Казани
Ерофеева Лариса Николаевна

Ограниченные возможности здоровья (ОВЗ)

- Термин ОВЗ введен в законодательство Федеральным Законом №120 в июне 2007 года вместо термина «дети с отклонениями в развитии». Гарантии прав детей с ОВЗ закреплены в Конституции РФ, действующем Законе «Об образовании», ст. 50, п.10.
- 2 апреля 2007 года Генеральная ассамблея ООН отмечает «День распространения информации об аутизме».
- С 2018-2019г. создание специальных образовательных условий обучения в начальной школе для детей с РАС.
- Дети с ОВЗ – это дети, имеющие недостатки в физическом и психическом развитии, отклонения в поведении, и нуждающиеся в особых условиях обучения, воспитания, а также специальных педагогических подходах.

Группа детей с ОВЗ чрезвычайно неоднородна:

в нее входят дети с разными нарушениями развития :

- с нарушениями слуха, зрения, речи, опорно-двигательного аппарата
- с нарушениями интеллекта
- с выраженными расстройствами когнитивно-волевой сферы РАС
- с задержкой развития
- с комплексными нарушениями развития

Уровень психического развития ребенка с ОВЗ зависит от :

- времени возникновения нарушения
- характера нарушения
- степени выраженности первичного нарушения
- качества предшествующего обучения и воспитания

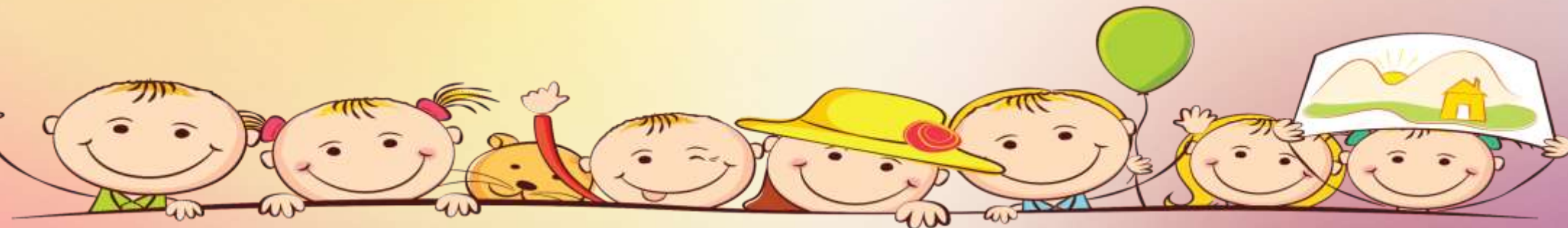


В нашем детском саду работают 2 группы для детей с РАС : 1 группа компенсирующего вида (разновозрастная) - I года обучения, II года обучения, III года обучения, IV года обучения и 1 группа комбинированного вида. Дошкольники распределены в группы по диагнозам. Коррекционно- развивающая и игровая среда выстраивается в соответствии с потребностями детей с РАС.

Специально подобранный обучающий, дидактический и игровой материал в этих группах помогает детям социально адаптироваться.

Наши группы - решают комплексные, социально значимые задачи, нацеленные на создание условий для интеграции детей с ОВЗ (РАС) в общество, формирования у них адекватных способностей вхождения в социум и обеспечение в этом процессе ребенка и его семьи психологической поддержкой.

Основная цель: Осуществлять коррекцию с использованием дидактических и коррекционно-игровых приемов недостатков в когнитивной и эмоционально-волевой сфере развития обучающихся с РАС.



В 2023 – 2024 учебном году в МБДОУ «Детский сад №158» воспитанники с РАС посещают: 8 детей группу компенсирующего вида, 2 ребенка группу комбинированного вида, 1 ребенок – группу с задержкой психического развития.

Код	Расшифровка кода	Количество воспитанников
F.84	Легкая форма аутизма: синдром Аспергера - психотическое расстройство с легкой интеллектуальной недостаточностью, не тяжелыми нарушениями речи и аутоподобным поведением (или расстройством поведения)	1 ребенок
F 84.1	Средняя степень аутизма: синдром Ретта	2 ребенка
F 84.0	Классический аутизм: синдром Каннера	8 детей
F 06.7	Легкое когнитивное расстройство	нет
F 83	Детское дезинтегративное расстройство: В эту группу собраны нарушения, представляющие собой сочетание специфических расстройств развития речи и языка, учебных навыков и моторики, при которых дефекты выражены в равной степени, клинически выглядит как регресс уже освоенных навыков.	нет

В настоящее время выросло количество детей-дошкольников со сложными сочетанными дефектами, в том числе детей с РАС.

В связи с этим возникает необходимость в построении специального коррекционно-педагогического сопровождения каждого, так называемого «сложного» ребенка.

Специалистами нашего учреждения разрабатывается единая система организации коррекционно-образовательного процесса и создана система медицинского и коррекционно-психологического сопровождения образовательного процесса.

В нашем детском саду в компенсирующей группе для детей с РАС создается развивающая предметно-пространственная среда для планомерного развития воспитанников.



Система специального коррекционно-педагогического сопровождения и специальной игровой среды для детей с РАС включает в себя:

- Сбор информации о ребенке, анализ медицинской карты, комплексная диагностика разных сфер жизнедеятельности ребенка.
- Выбор группы образовательных областей, в рамках которых возможно проведение наиболее эффективной коррекционной работы .
- Построение индивидуальных коррекционно-образовательных маршрутов в зависимости от структуры дефекта и расстройств, степени выраженности дефектов, наличия эмоционально-личностных проблем.
- Подбор и методическая подготовка персонала - воспитателей, младших воспитателей, тьютеров (учет индивидуально-личностных особенностей педагогов, эмоциональной составляющей).
- Изменение (адаптация) предметно-развивающей среды в соответствии с особенностями ребенка, а также с уровнем развития.
- Активное включение в систему коррекционной работы родителей ребенка, других членов семьи.
- Отслеживание динамики развития ребенка .

Реализация индивидуального подхода к ребенку с РАС

- составление индивидуальной карты развития ребенка, листа здоровья, куда заносятся данные всех обследований;
- разработка и выполнение индивидуальной программы коррекции развития ребенка с РАС;
- разработка индивидуального маршрута сопровождения ребенка в каждой группе содержит все коррекционные, оздоровительные и лечебно-профилактические мероприятия, назначенные ребенку, а также время их проведения;
- создание банка данных для сопровождения коррекционно-развивающей работы воспитателей групп:
 - материал, раскрывающий особенности каждого диагноза ребенка;
 - рекомендации по решению коррекционных задач в различных образовательных областях;
 - перечень и образцы пособий для работы с детьми с РАС.





Проблемы и трудности

- Разработка адаптированной образовательной программы для детей с ограниченными возможностями здоровья и детьми РАС, которая должна быть реализована в группах компенсирующей направленности. АВА-терапия не всегда может 100% быть адаптирована под компенсирующие группы для детей с РАС, возможно частично сочетать элементы разных программ подходящих для особенных детей.
- Часто используется «Адаптированная основная образовательная программа дошкольного образования детей с умственной отсталостью (интеллектуальными нарушениями)» под редакцией Е.А. Екжановой Е.А. Стребелевой, издательство Просвещение, 2022 год.
- Информационные «пробелы», который испытывают педагоги специальных компенсирующих групп в процессе реализации федеральных государственных образовательных стандартов – не в полной мере освещены методические рекомендации, пособия, не изучены информационные потребности педагогов.
- Ограниченная работа научного руководства или специального методического сопровождения ведет к трудностям при самостоятельной разработке индивидуальных образовательных маршрутов для разных категорий дошкольников с ОВЗ и в частности с детьми с РАС.

